

AJOUT D'IMAGES DANS UN ARTICLE

I. A savoir

Pour agrémenter les articles, il est intéressant de pouvoir y ajouter des images. Cette action importante demande de la rigueur dans son exécution afin de :

- conserver le site « en ordre » et ne pas perdre des données
- ne pas ralentir l'affichage des pages par des images trop lourdes
- ne pas générer des erreurs d'affichage par des titres d'images non compatibles avec les navigateurs

Un travail préparatoire des images est donc indispensable.

1. Dimension et poids de l'image

Sauf rare cas, une image ne doit pas dépasser 1000 pixels de large et 200 ko. Il faut utiliser un logiciel de réduction pour les images venant des appareils photos numériques notamment.

Exemple de logiciel gratuit, efficace et simple : LIGHT Image Resizer (ex VSO Image resizer) <http://www.obviousidea.com/fr/windows-software/light-image-resizer/>

2. Nom des fichiers Images

Beaucoup de serveurs Internet fonctionnent sous LINUX, rares sont ceux sous Windows. La différence principale (qui nous intéresse ici) concerne la lecture des noms de fichiers. Contrairement à Windows, **LINUX ne comprend pas les caractères spéciaux, les accents et les espaces**. (Ceci est en cours d'amélioration, car les composants Joomla font parfois la « traduction » nécessaire, mais c'est la cause principale des dysfonctionnements des images sur un site).

Il faut donc totalement bannir ces éléments des noms de vos images et de tous fichiers chargés sur le site (document texte, pdf...).

II. Image = un type de média en vocabulaire Joomla

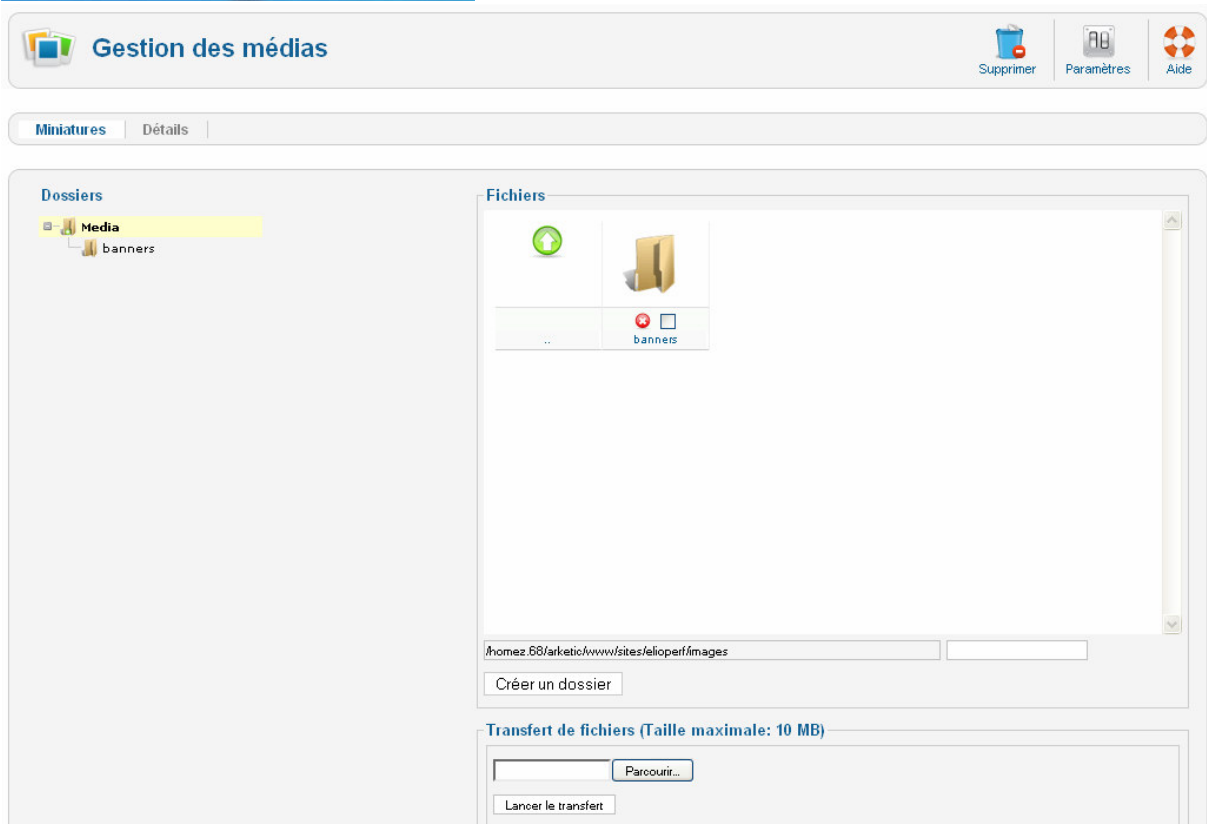


Toute image (dessin, photo, gif animé) est considérée comme un média et sera stockée dans la partie média du site :
 Menu **Contenu > Gestion des médias**

Les répertoires de la partie Média de votre site sont dépendants de votre configuration.

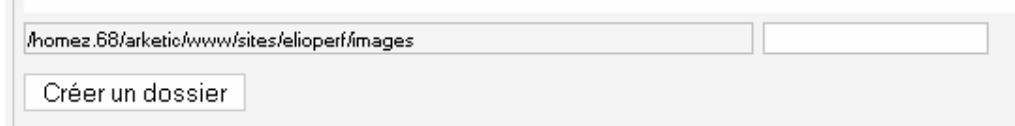
Certains répertoires sont utilisés par des composants spécifiques de votre site, et ne doivent pas être renommés ou supprimés.

Vous pouvez également créer vos propres répertoires pour classer vos images et documents.



- Banners : répertoire utilisé par le composant Banners pour stocker les éventuelles bannières publicitaires du site.

Pour créer un répertoire, indiquer son nom (sans accent/espace...) et cliquer sur « créer un dossier »



PROPOSITION D'ORGANISATION CLASSIQUE POUR STOCKER VOS MEDIAS :

- Un dossier Documents pour stocker les fichiers à télécharger sur le site (il peut être divisé en sous dossier Word / Excel / PDF si nécessaire)
- Un dossier images_sites pour stocker les images publiées sur le site.
- Un sous-dossier images_presse dans le dossier images pour une section particulière du site (ici presse).

Options Vidéos :

Le dossier audio contient les fichiers audio publiés sur le site.

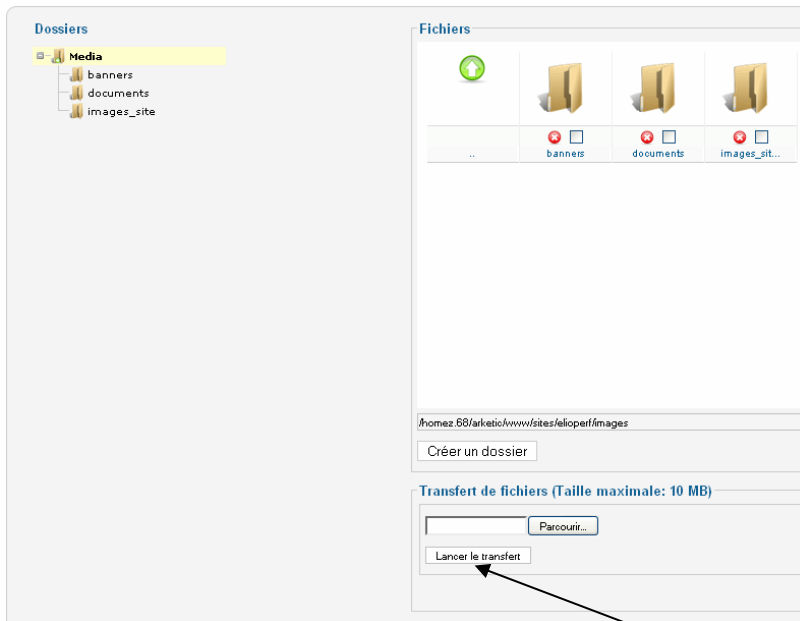
Le dossier videos contient les vidéos locales publiées sur le site.

III. Insérer une image dans un article

Pour afficher une image dans un article, il faut qu'elle soit stockée dans le dossier Média.

Pour ce faire deux méthodes : par le menu gestion des média ou directement dans l'article

1. Transfert d'image dans le site par la partie Média



Les dossiers contenant les médias sont présents :

1. se placer dans le dossier où l'on souhaite télécharger l'image (cliquer sur le nom du dossier)
2. utiliser l'interface de transfert. Sélectionner le fichier sur votre disque et cliquer sur « Lancer le transfert »
3. attendre la validation en haut de la page :



Les images ajoutées ainsi seront automatiquement disponibles lors de l'écriture de l'article.

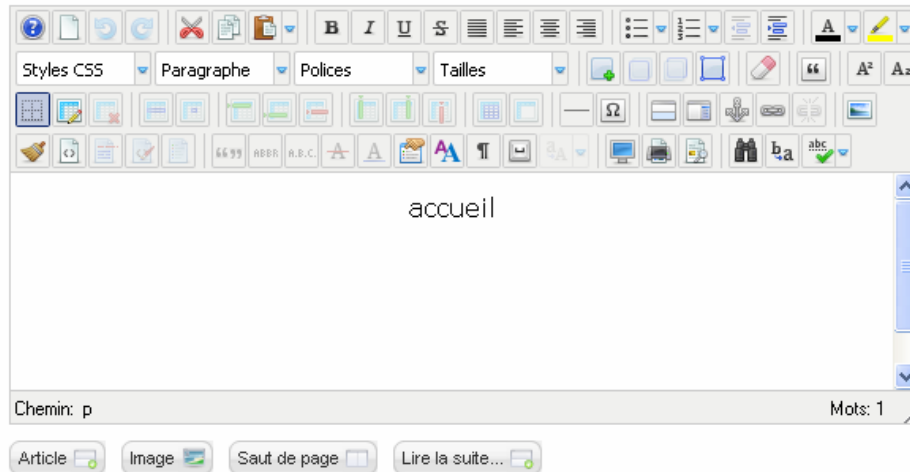
2. Transfert d'images directement dans l'article

1. Ouvrir l'article (ou créer un nouvel article)
2. Placer le curseur dans l'éditeur de texte à l'endroit exact où l'on souhaite insérer l'image.

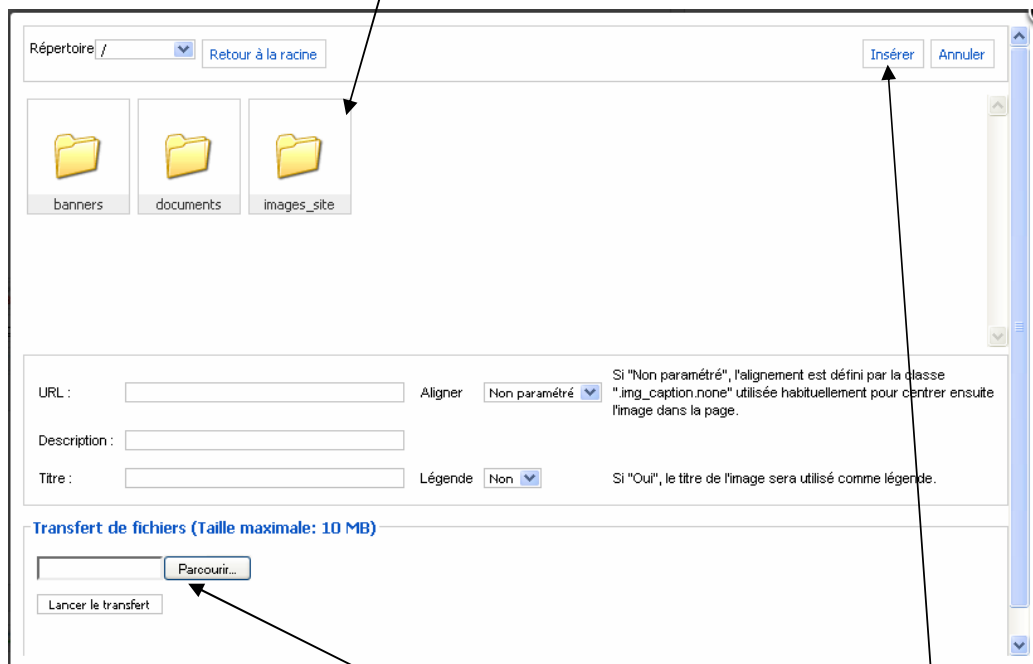
Sous l'éditeur de texte, les boutons d'inclusion de médias permettent d'ajouter des images, des films si un composant vidéo est installé sur votre site.

Texte de l'article

[Afficher/Masquer]



En cliquant sur le bouton Image une fenêtre apparaît :
 Il est possible d'accéder aux images déjà présentes dans la partie Média et de les afficher dans l'article



La fonction permettant le transfert des images de votre disque dur vers un dossier est situé en bas de la fenêtre.

Il faut

1. sélectionner le répertoire de stockage de la partie média dans lequel vous voulez placer votre image (1 click sur le dossier).
2. parcourir votre disque pour choisir l'image (1 click sur parcourir puis sélection habituelle de type windows)
3. lancer le transfert en cliquant sur le bouton « lancer le transfert » ATTENTION cette étape est parfois oubliée !

L'image téléchargée apparaît ensuite dans la liste des images disponibles. **Pour l'insérer dans l'article, on la sélectionne en cliquant dessus puis on clique sur "Insérer".**


ATTENTION : le temps de chargement de vos pages dépend du poids des éléments qui la constituent. Une photo de plus de 200 ko est déjà très "lourde" pour une page web, un dessin de plus de 100 ko aussi.

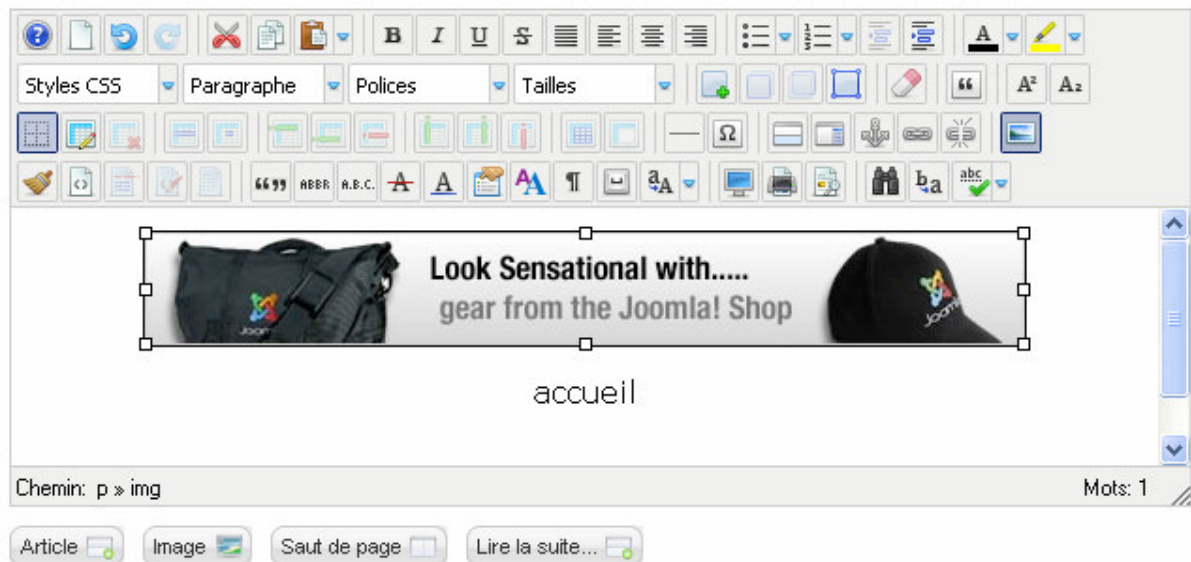
Il faut avoir un bon compromis entre la qualité du rendu et la vitesse de chargement de la page.

IV. Modifier la présentation de l'image

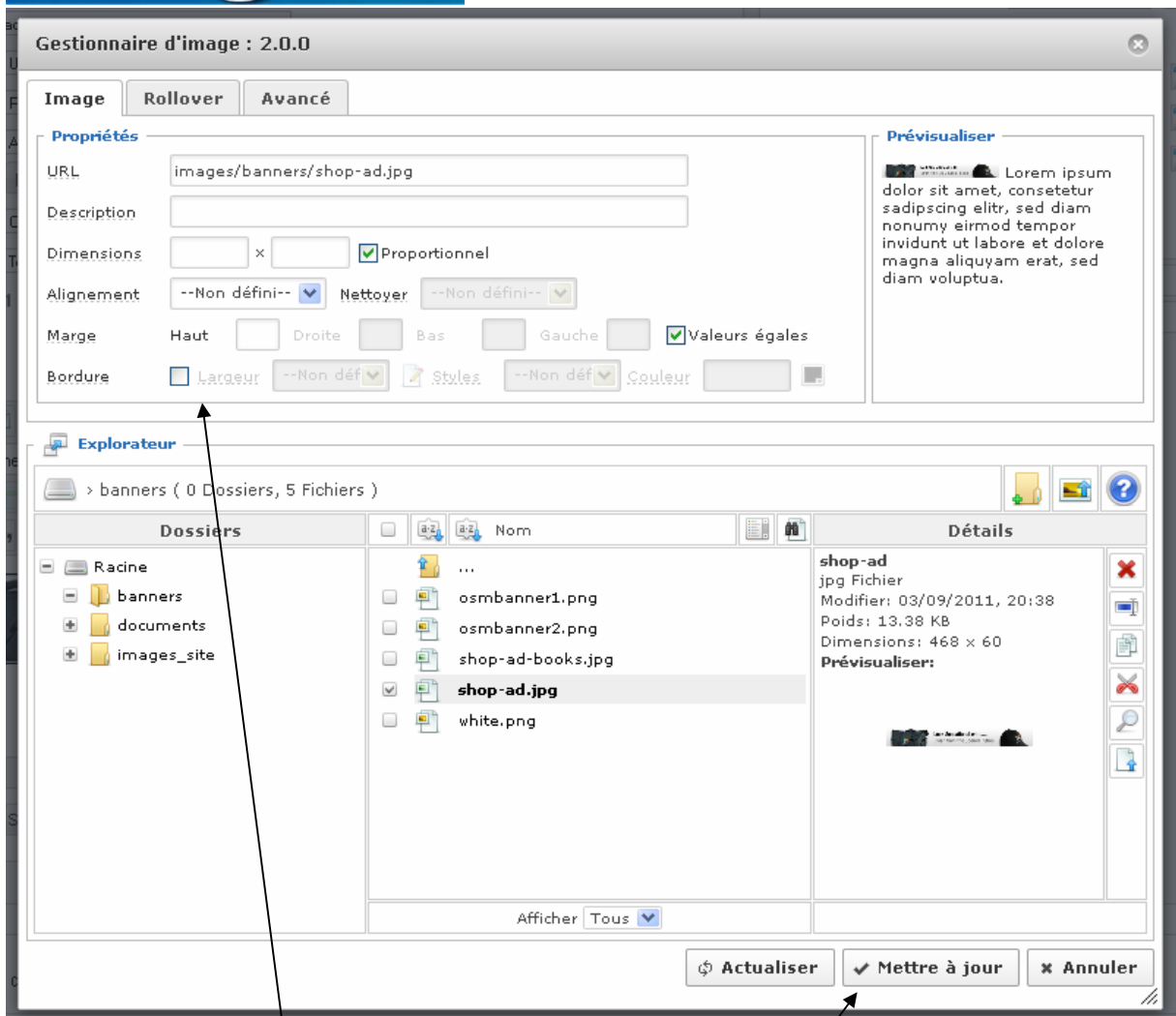
Une fois l'image insérée vous allez pouvoir choisir son positionnement et son comportement par rapport au texte (comme dans un éditeur de texte classique).

Il faut pour cela afficher les attributs de l'image :

Sélectionner l'image puis cliquer sur l'icône 



Une nouvelle fenêtre apparaît avec tous les attributs de l'image :



Dans le cadre Propriétés, vous pourrez :

- Changer les dimensions de l'image
- Prévoir son alignement, ses marges
- Ajouter une bordure
- Ajouter une description pour améliorer le référencement et l'accessibilité du site
- ...
- Une fois les modifications faites, cliquer sur Mettre à jour

Pour cette partie nous conseillons de tester les différents effets sur un article de test afin de maîtriser ensuite les résultats dans les pages du site.

Certains calages peuvent être délicats, n'hésitez pas à nous contacter en cas de difficultés.